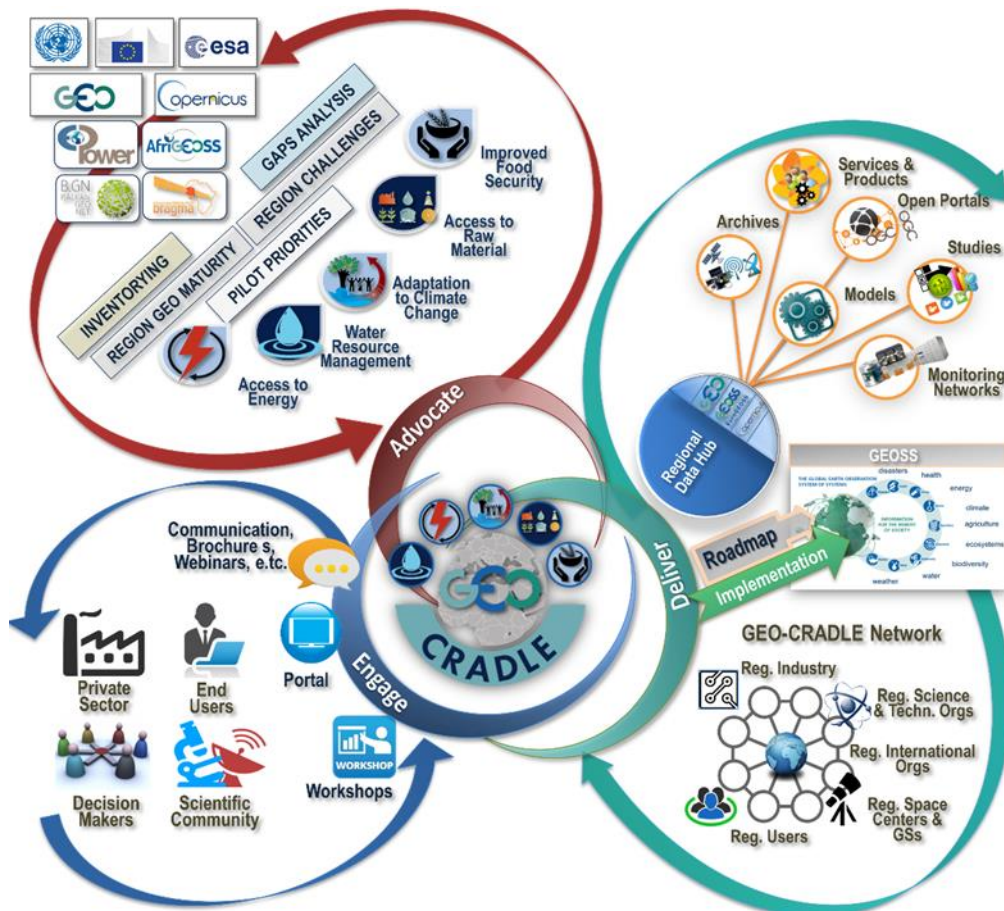




Geo-Cradle reunește instituții-cheie din Balcani, Africa de Nord și Orientul Mijlociu și din toate componentele sistemului de observare a Pământului (Earth Observation = EO) cu **obiectivul general de stabilire a unei rețele de coordonare multiregională** care:

- i. Să sprijine integrarea eficientă a capacităților existente ale EO (spațiu/aerospațiu/ rețelele de monitorizare in situ, modelare și abilități de exploatare a datelor și experiență din proiecte anterioare).
- ii. Să asigure interfața pentru interacțiunea cât mai complexă a părților interesate de EO (oameni de știință, furnizori de servicii/date, utilizatori finali, organizații guvernamentale și factorii de decizie).
- iii. Să promoveze **adoptarea concretă a serviciilor și a datelor de EO ca răspuns la nevoile regionale**, relevante pentru patru priorități tematice: adaptarea la schimbările climatice, îmbunătățirea securității alimentare, accesul la materii prime și energie).
- iv. Să contribuie la **îmbunătățirea implementării și a participării în GEO (Global Earth Observation), GEOSS (Global Earth Observation System of Systems) și Copernicus din regiune.**



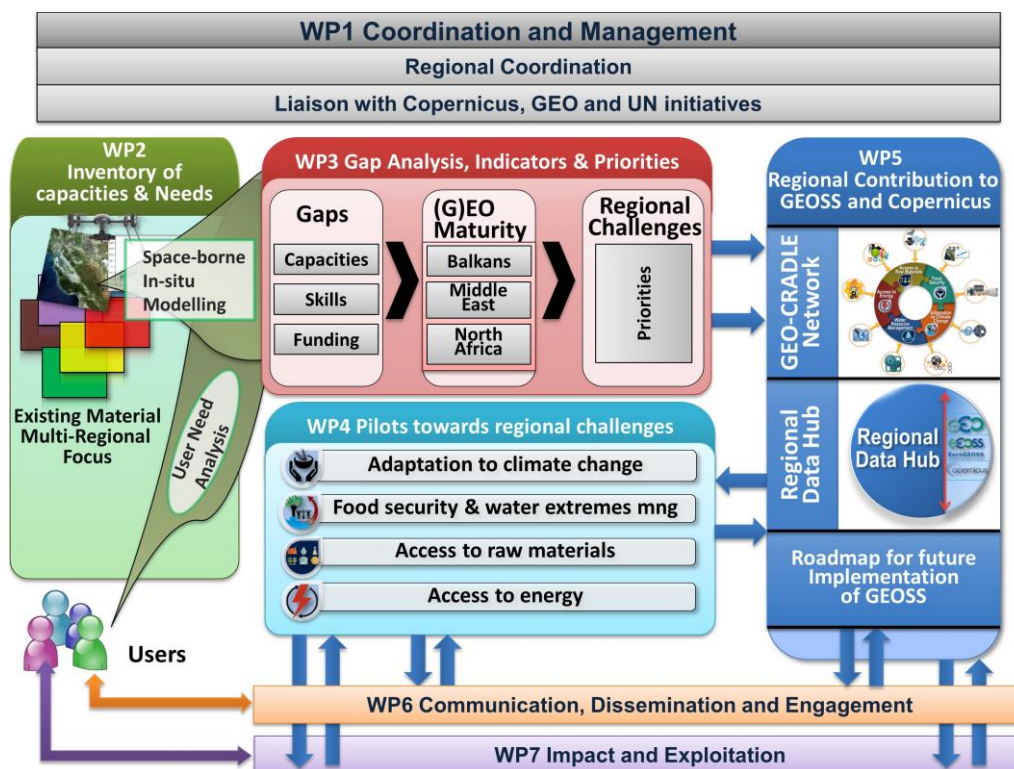
Ecosistemul GEO-CRADLE



În acest context, GEO-CRADLE a început prin inventarierea capacităților regionale de EO și a nevoilor utilizatorilor, **prin interviuri orientate cu jucătorii cheie din regiune, cât și prin diseminarea de studii dedicate**. Constatările acestor activități vor fi combinate într-o analiză care va permite definirea **Indicatorilor de maturitate** ai regiunilor specifice **(G)EO** și a **nevoilor prioritare comune**.

Acest lucru **va fi urmat de patru studii de fezabilitate**, care să demonstreze modul în care prioritățile regionale pot fi abordate de Rețeaua GEO-CRADLE. În paralel, GEO-CRADLE va crea un **Centru de date regionale (Data Regional Hub)** care se supune principiilor de distribuire a datelor GEOSS și facilitează accesul și diseminarea datelor legate de zona Africa de Nord-Balkani-Orientul Mijlociu.

În cele din urmă, proiectul va elabora o foaie de parcurs pentru implementarea viitoare a GEOSS și Copernic în regiune, cu scopul final de a permite exploatarea durabilă a infrastructurii și a capacităților regionale, precum și pentru creșterea profesionalismului în luarea deciziilor.



Structura GEO-CRADLE defalcare pe activități

Mai multe informații pot fi găsite online la <http://www.geocradle.eu/>

Acest proiect a primit finanțare prin programul de cercetare și inovare Orizont 2020 din partea Uniunii Europene în temeiul acordului de grant nr 690133.